

大于高，翅前缘域的横脉排列不规则，后缘弯曲。

种检索表

1. 雄性后翅短于前复翅，翅端较尖；雌性产卵器较宽，宽度大于 2.5 mm……………端尖仰螽 *E. apicalis*
 雄性后翅长于前复翅，翅端较圆；雌性产卵器较窄，宽度小于 2.0 mm……………2
2. 雄性摩擦发音音锉整体观强弧形，基半部约具 20 较大的齿，端半部具 50-60 紧密排列的细齿；雌性后翅稍长于前复翅；产卵器长 8 mm，长于前胸背板的 2.5 倍……………钩尾仰螽 *E. sulcata*
 雄性摩擦发音音锉整体观不似上种；雌性后翅明显长于前复翅；产卵器长 5.0-6.0 mm，不长于前胸背板的 2.5 倍……………3
3. 肛上板近四边形；雄性摩擦发音音锉微“S”形……………黄褐仰螽 *E. fulva*
 肛上板近半圆形，侧缘微凸；雄性摩擦发音音锉不为“S”形……………4
4. 雄性摩擦发音音锉整体观微弧形，基部 1/4 具 10-15 适中距离排列的较大的齿，中部 1/4 具紧密排列的细齿，端部 1/4 具或不具 1-4 宽距离排列的不规则的大齿……………废齿仰螽 *E. obsolescens*
 雄性摩擦发音音锉整体观波曲形，基部 1/2 具紧密排列的细齿，紧挨的 1/6 区域具 4 紧密排列的细齿，端部 2/6 具宽距离排列的向端部渐变小的大齿……………弧锉仰螽 *E. sinuata*

(221) 黄褐仰螽 *Ectadia fulva* Brunner, 1893 (图 258)

Ectadia fulva Brunner, 1893. Ann. Mus. Genova, 33: 167 (Holotype, M, origi. descrip.; type locality: Burma; type depository: MSNG, Genova); Jin *et* Xia, 1994. J. Orth. Res., 3: 20; Ingrisch. 1998. Tijdschr. v. Entomologie. 141(1): 74; Liu, Kang *et* Liu, 2004. Raffles Bulletin of Zoology, 52(1): 39; Gorochov, 2009. Trudy Russk. Entomol. Obshch., 80(1): 78.

特征记述 雄性 前复翅摩擦发音音锉整体走向较平直，基部 2/5 较粗，中部 2/5 变细，端部 1/5 变粗，其中端部 1/5 具 10 较大的排列疏松的音齿，其余 4/5 音齿稍小，排列紧密。第 10 腹节背板略向后延长，后缘平截，表面较凹陷；肛上板近梯形，后缘平截；尾须基部 1/3 较宽，然后骤狭，呈马刀形；下生殖板基部最宽，随后变狭，裂叶约占其全长的 3/5，弧形上弯。

雌性 类似雄性。肛上板三角形；尾须较短，圆锥形；产卵器稍窄而短，上弯，背缘和腹缘端半部均具细齿；下生殖板三角形，端部较钝圆。

量度 (mm) 体长：♂ 16.5，♀ 19.5；前胸背板长：♂ 4.0，♀ 4.1；前复翅长：♂ 25.0，♀ 24.0；前复翅最宽：♂ 6.5，♀ 3.5；后翅长：♂ 31.5，♀ 26.0；后足腿节长：♂ 19.5，♀ 20.5；产卵器长 5.0。

变异 1 广西雄性个体明显较大 (量度：体长 18.5 mm；前胸背板长 4 mm；前复翅长 30 mm；前复翅最宽 6.5 mm；后翅长 38 mm；后足腿节长 25 mm)。

观察标本 1♂, 广西那坡, 德孚, 100 m, 1998.VIII.16, 贺同利采 (MSIE); 1♂, 云南昌宁, 1991.IX.15, 刘祖尧、王天齐、殷海生采 (MSIE); 1♂, 1♀, 云南勐腊, 1995.VII.23-27, 刘宪伟、章伟年、金杏宝采 (MSIE); 1♂, 云南勐仑, 1974.IV.21-30, 周尧、袁锋、胡隐月采 (MSIE); 1♂, 云南勐仑, 1982.IV.24, 王素梅、周静若采 (MSIE); 1♂, 云南勐海, 1981.VI.10, 杨大荣采 (IKCAS); 1♂, 云南勐仑, 1974.IV.21/30, 袁峰、周尧采 (NAFU); 1♂, 云南勐仑, 1982.IV.24, 王素梅、周静若采 (NAFU)。

分布 广西 (那坡)、云南 (昌宁、勐腊、勐仑、勐海); 缅甸, 泰国。

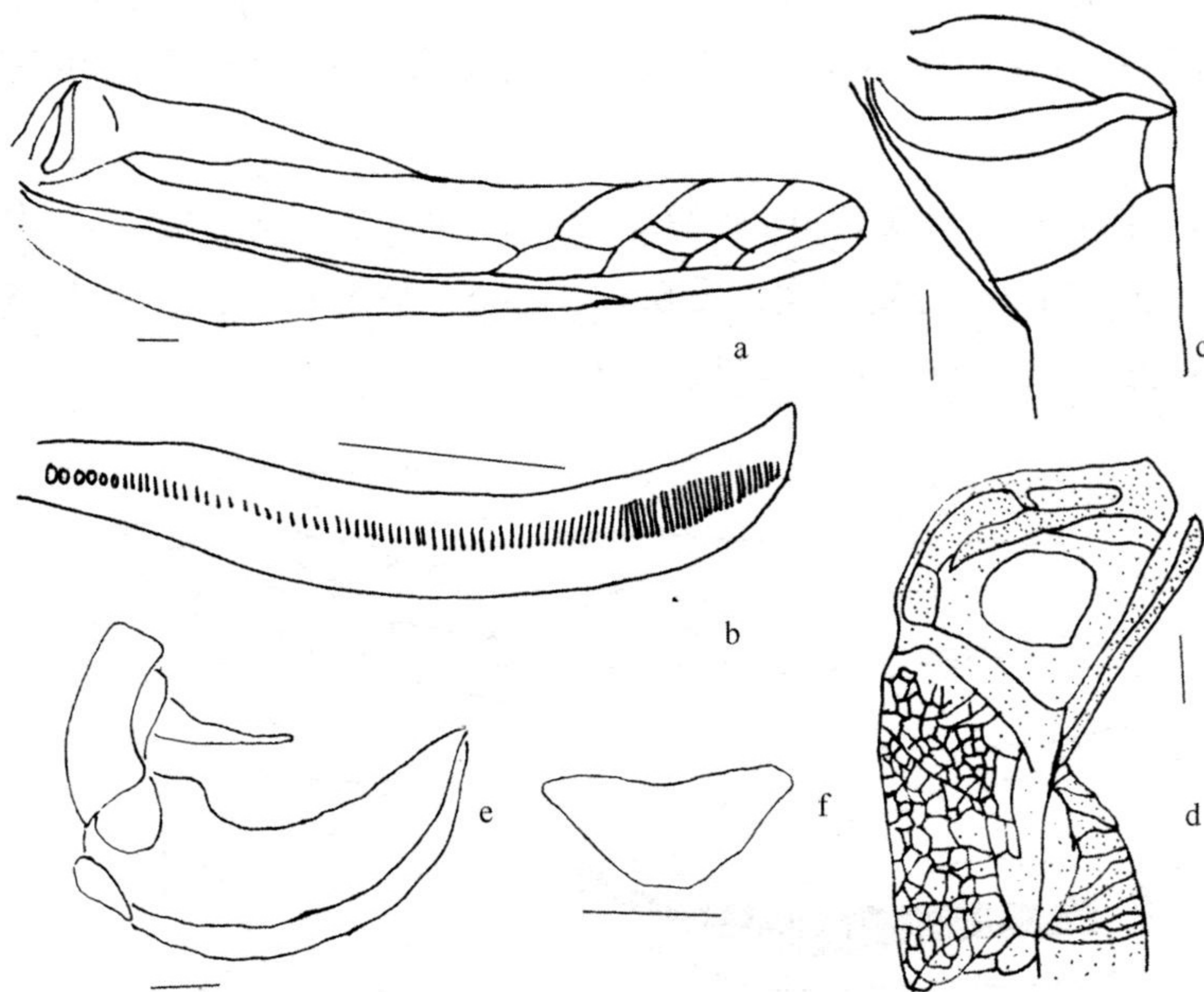


图 258 黄褐仰螽 *Ectadia fulva* Brunner

a. 左前复翅侧面观 (left tegmen with straightened dorsal part, lateral view); b. 雄性左前复翅腹面摩擦发音音锉 (stridulatory file on underside of male left tegmen); c. 雄性左前复翅摩擦发音区背面观 (male left stridulatory area, dorsal view); d. 雄性右前复翅摩擦发音区背面观 (male right stridulatory area, dorsal view); e. 雌性腹端侧面观 (female abdominal apex, lateral view); f. 雌性下生殖板腹面观 (female subgenital plate, ventral view) (scale bar = 1 mm)

(222) 废齿仰螽 *Ectadia obsolescens* Liu, Kang et Liu, 2004 (图 259)

Ectadia obsolescens Liu, Kang et Liu, 2004. Raffles Bulletin of Zoology, 52 (1): 37-43 (Holotype, M, origi. descrip.; type locality: Yunnan, Mengsong; type depository: IZCAS, Beijing).

特征记述 体型、大小、前复翅和后翅之间长度的比较及前复翅的形状类似 *E. fulva*, 只是存在着以下区别。

雄性 摩擦发音音锉整体观微呈弧形; 端部约 1/4 部分为 7-16 中等距离排列的大齿,